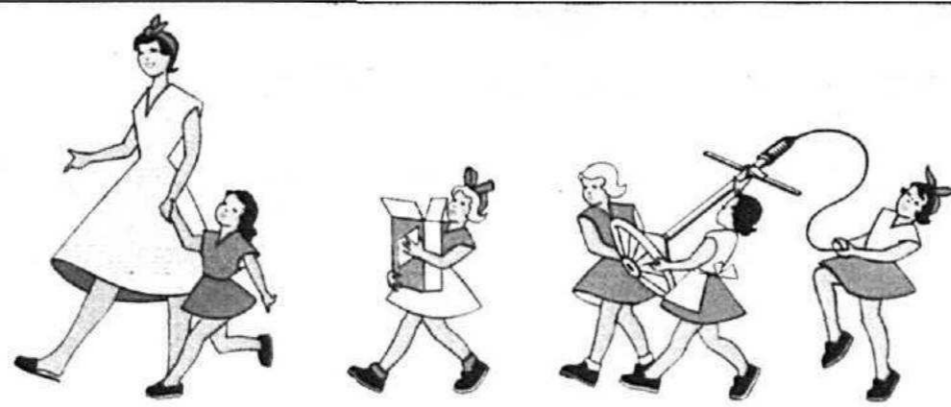




wasche froh mit Schall

BOSCH Schallwäscher



*Froh mit Schall am Waschtagsmorgen
Froh gelaunt den ganzen Tag . . . !*

Das Waschen mit dem BOSCH-Schallwäscher begeistert die Hausfrau, sie bekommt eine reine, weiße Wäsche, ohne graue Flecken und Streifen, und die Farben der bunten Wäsche sind frisch und klar. Gleichzeitig wird der Waschvorgang erleichtert und verkürzt. Das macht die frohe Laune.

SCHONE DIE WÄSCHE!

Jede Hausfrau macht die Erfahrung, daß ein zu kräftiges Reiben die Wäsche mehr strapaziert als das tägliche Tragen. Auch zu scharfes Bürsten auf hartem Waschbrett tut ihr gar nicht gut. Solche Waschtagsünden müssen verschwinden. Andererseits kann man nicht waschen, ohne die Wäsche zu bewegen. Jawohl, aber auf die ganz neue Art:

Bewege sie durch Schall!

Beim Waschen mit dem BOSCH-Schallwäscher spielt sich vor den Augen der Hausfrau und unter ihren Händen ein nie gekannter Vorgang ab, der verblüffend wirkt. Ohne daß die Hausfrau selbst sich körperlich anstrengt, ohne daß die Wäsche irgendwie sichtbar bewegt wird, waschen Schallwellen – wäscht der Schallwäscher – in kurzer Zeit mit größter Schonung der Gewebefasern, so wie man waschen soll, die Wäsche gründlich sauber, rein und weiß.

SCHONE DICH SELBST, SPARE KRAFT!

Am Waschtage die Kräfte der Hausfrau schonen, Arbeit und Zeit sparen, und doch so waschen, wie man waschen soll, gründlich, sauber, rein, weiß und faserschonend, das wird mit dem BOSCH-Schallwäscher erreicht. Die Plage der Waschtage mit ihren körperlichen Anstrengungen, den meist ungewohnten Muskelbewegungen der Arme, des Rückens und der Hüften, die zumal zarte Frauen bis zur Erschöpfung beanspruchen, hat ein Ende. Das Waschen besorgen die Schallwellen, das Einweichen und Spülen wird wirksam beschleunigt. Am Waschtage braucht man nicht den ganzen Haushalt auf den Kopf zu stellen, und die Folge:

Froh gelaunt den ganzen Tag!

AUS DER WUNDERWELT DER PHYSIK

Endlich finden die schon seit Jahrzehnten bewährten Wasch- und Einweichmittel, diese Errungenschaften der Chemie – zum Segen der Hausfrau ständig verbessert – das ihnen ebenbürtige Gerät aus der Wunderwelt der Physik. In den Schallwellen steckt etwas von den Wundern aller Wellen:

Im Schall liegt Kraft!



Das Waschen mit Schallwellen

können wir so erklären, daß diese den Schmutz, der durch die Einweich- und Waschmittel bereits gelockert ist, durch Vibration – erkenntlich an den Kräuselwellen auf der Wasseroberfläche – schonend aus den Geweben schütteln, wobei deren Fasern nicht im geringsten angegriffen werden. Die Wäsche selbst bleibt während des Waschvorganges in völliger Ruhe. Das ist entscheidend, denn die durch die Erwärmung gequollenen Gewebefasern sind schon gegen eine geringe mechanische Beanspruchung im höchsten Grade empfindlich und erst recht gegen Drehen, Wirbeln, Dehnen, Zerren und andere Unarten, die sich so hartnäckig erhalten. So behandelte Gewebe können dann den Beanspruchungen einer wiederholten Wäsche immer weniger standhalten und werden beim Tragen besonders schnell verschleifen.

Schallwellen dagegen waschen mit Kraft, ohne daß die Wäschefaser im mindesten angegriffen wird. Sollen die Hausfrauen darüber nicht froh sein? Jede Wäsche, Bosch-gewaschen, hält viel länger, und die weiße Wäsche zumal wird – mit dem Schallwäscher gewaschen, das heißt Bosch-gewaschen – schöner, weißer, frischer. Daher:

Froh gelaunt den ganzen Tag!



GERINGSTER STROMVERBRAUCH,

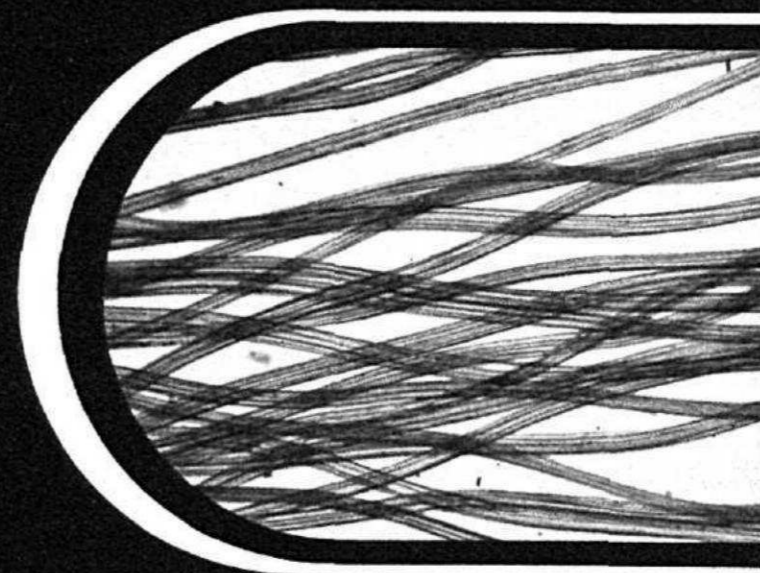
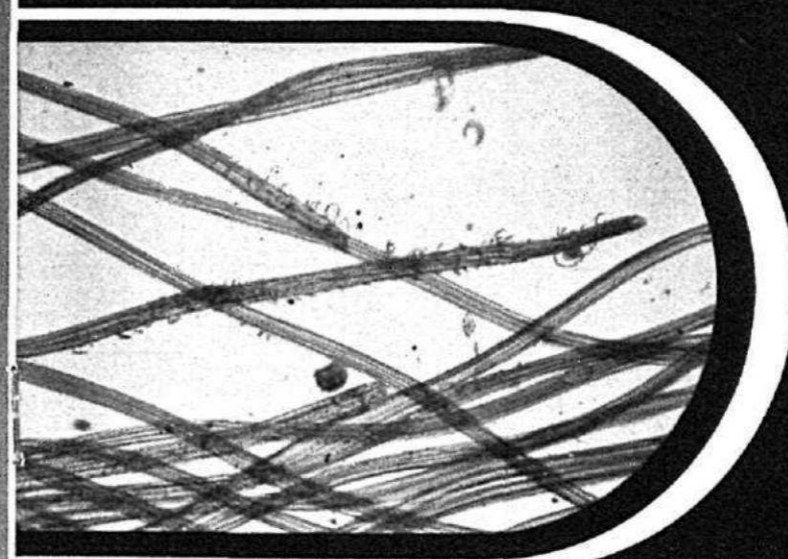
dadurch ganz geringe Stromkosten.

NIEDRIGER ANSCHAFFUNGSPREIS,

so daß jeder Haushalt ihn sich leisten kann.

GEFAHRLOS, SELBST FÜR KINDER,

durch die niedrige Spannung von 40 und 28 Volt.



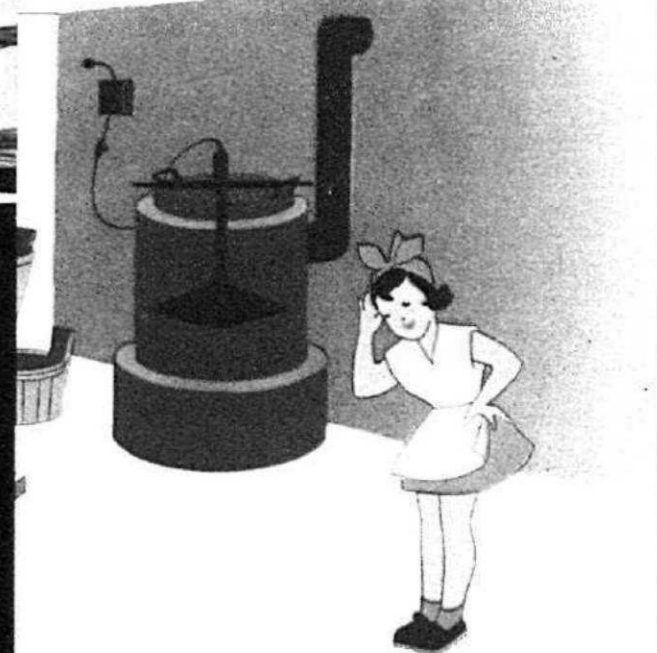
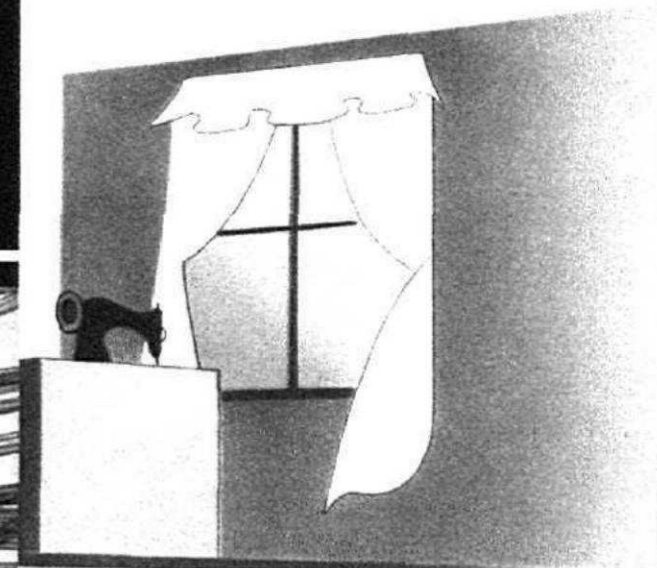
HIER SIND BEWEISE:

Bild 1 zeigt die Mikro-Aufnahme eines Gewebes, an dem durch mechanische Bewegung, wie sie heute noch allgemein im Waschprozeß üblich ist, aufgeplatzte bzw. angeraute Fasern deutlich erkennbar sind. Sagen Sie nicht, die Stelle sei kaum zu sehen; denn solche Stellen sind nach und nach in einem Wäschestück zu Hunderten vorhanden. Diese Beschädigungen, anfangs kaum beachtet, führen zum vorzeitigen Verschleiß, der für die Hausfrau unerwartet kommt und sie zwingt, ihre Wäschebestände ständig zu reparieren.

Bild 2 zeigt die Mikro-Aufnahme eines Gewebes, das in einem Dauerversuch den Wirkungen der Schallwellen viele, viele Stunden ausgesetzt worden ist. Die Gewebefasern zeigen keine wahrnehmbare Veränderung gegenüber ihrem ursprünglichen Zustand. Die Schallwellen haben eine vorzügliche Reinigungsarbeit geleistet. Jede Hausfrau, die mit dem BOSCH-Schallwäscher wäscht, macht diese Erfahrung. Die Wäsche, die in völliger Ruhe im Wasser lag, ist von den Schallwellen allein tadellos sauber gewaschen worden. Ist das nicht eine große Beruhigung für jede Hausfrau? Und ist die Gegenüberstellung dieser Bilder nicht ein überzeugender Beweis?

Schall schont die Wäsche.

...
äten! Aber die Zeiten sind nicht danach, und wirksame Geräte uns so viel wie möglich davon müssen und mit der Wäsche rasch fertig werden. Sollen wir die tägliche Hauswäsche, gewaschen in einem Kessel, Schall-



al-
das Spülen:
schallung 5 Minuten je Spülvorgang. Im übrigen,
bzw. nachher leicht nachreiben oder bürsten. Alle
ahrung, daß der Waschtage seine Schrecken verliert.
Froh gelaunt den ganzen Tag!



SIE MÜSSEN NICHT UMLERNEN!

Wir kennen die Lernbegier unserer Hausfrauen, mit der sie den Gebrauch moderner Haushaltgeräte studieren, um sich dann nach ihrer praktischen Erfahrung für sie zu entscheiden. Wir wissen aber auch, daß die Hausfrauen keine Lust haben, bewährte Methoden der Wäschebehandlung zu verlassen und umzulernen. Das ist verständlich und beweist ein gesundes Urteil. Hausfrauen, die mit dem BOSCH-Schallwäscher waschen, brauchen nicht umzulernen. Sie sollen bei den bewährten Waschmethoden bleiben und die Vorschriften für den Gebrauch der Wasch- und Einweichmittel befolgen. Sie tun bestimmt gut daran.

Sie können ihn sofort verwenden!

Nach den üblichen Vorbereitungen läßt sich der BOSCH-Schallwäscher in Kesseln und Waschtöpfen sofort verwenden, und zwar *in der Waschküche und Küche, im Badezimmer und sogar im Freien*, so daß man gar keine besonderen Anschaffungen nötig hat. Die Hausfrauen müssen also weder gute Erfahrungen noch Einrichtungen für den BOSCH-Schallwäscher opfern. Aber daß sie sich *weniger anzustrengen brauchen und die Wäsche trotzdem besser gewaschen wird, vor allem auch faserschonend, werterhaltend, das sind Vorteile, die die Begeisterung der Frauen für den BOSCH-Schallwäscher wohl zur Genüge erklären.*

DER BOSCH-SCHALLWÄSCHER WÄSCHT STROMSPARSAM

Der BOSCH-Schallwäscher wäscht so stromsparsam, daß der Hauptwaschvorgang einer durchschnittlichen Hauswäsche, beim Waschen mit starker Schallwirkung in einem Kessel von 60 l Inhalt, an Strom noch keinen Pfennig kostet. Der BOSCH-Schallwäscher ist auch billig, so daß fast jeder Haushalt ihn sich leisten kann, zumal wenn man den Betrag, den man dafür anlegt, mit dem Nutzen und den Vorteilen vergleicht, die man dafür erwirbt. Die Kosten für einen BOSCH-Schallwäscher machen sich immer bezahlt. Zeit sparen, Kräfte sparen, Wäsche schonen und erhalten: diese Vorteile genügen, um den Wunsch nach seinem Besitz wachzuhalten.

DER BOSCH-SCHALLWÄSCHER IST VÖLLIG GEFAHRLOS

Er wird, wie jedes andere Haushaltgerät, mittels Schuko-Stecker an eine Steckdose für Wechselstrom angeschlossen und arbeitet völlig gefahrlos, weil der mitgelieferte Transformator die Netzspannung auf die ganz harmlose Spannung von 40 bzw. 28 Volt herabsetzt.

Zur Beachtung: Nur an Wechselstrom anschließen!

WOLLE WASCHEN WUNDERBAR

Wer mit dem BOSCH-Schallwäscher Wolle wäscht, macht eine wunderbare Erfahrung. Die Wolle wird nicht nur tadellos sauber und rein, sondern sie verfilzt auch nicht. Ja, bereits verfilzte Wollgewebe – sofern der Vorgang der Verfilzung nicht zu weit vorgeschritten ist – lockern sich unter den Wirkungen der Schallwellen.

Da auch die zarteste Gewebefaser durch das Waschen mit Schallwellen in keiner Weise angegriffen wird, kann man die feinsten Gewebe, wie Gardinen, Leibwäsche und den kleinen Luxus an zarten Dingen, den die Hausfrau sich leistet, ohne jede Einbuße an Haltbarkeit und Aussehen der Gewebe tadellos waschen.

Wie war zu Köln es doch vordem . . .

Schön wäre es ja, wenn gute Geister überall im Hause die Arbeit täten! Aber die Zeiten sind nicht danach, und so müssen wir doppelt dankbar sein, wenn im Gebrauch einfache und wirksame Geräte uns so viel wie möglich davon abnehmen und unsere Kräfte schonen helfen. Frauen, die Zeit sparen müssen und mit der Wäsche rasch fertig werden wollen, benötigen für den eigentlichen Waschvorgang einer gewöhnlichen Hauswäsche, gewaschen in einem Kessel mit 60 Liter Inhalt, wenn sie den BOSCH-Schallwäscher auf die starke Schallstufe einstellen, nicht mehr als 10 bis 12 Minuten. Wenn sie mit der Stufe 2 des BOSCH-Schallwäschers die Wäsche waschen, vermindert sich der Brummtönen beträchtlich und sie gewinnen Zeit, nebenher einen neuen Waschvorgang vorzubereiten, einen Einkauf in der Nachbarschaft zu erledigen, ein Wäschestück zu flicken usw. Der eigentliche Waschvorgang erfordert in diesem Fall 30 bis 40 Minuten Beschallungszeit.

Beim Gebrauch des Schallwäschers ist folgendes zu beachten:

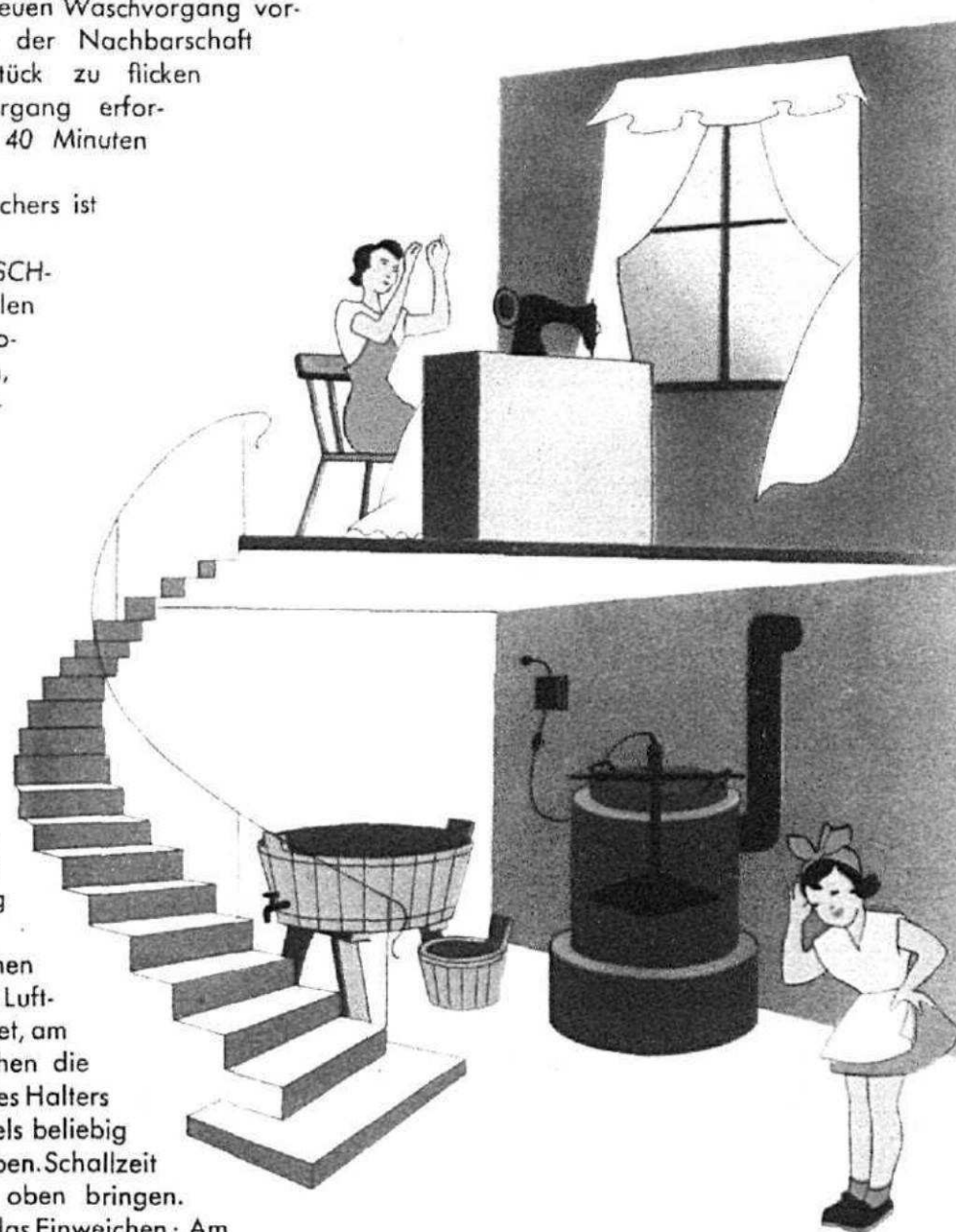
1. Grundsätzlich wird der BOSCH-Schallwäscher mit Erfolg bei allen **Arbeitsgängen** des Waschprozesses, also beim Einweichen, beim eigentlichen Waschvorgang und beim Spülen verwendet.

2. Für das Einweichen (bei **Weiß- oder Buntwäsche**) und das erste Spülen verwendet man weiches Wasser – Regenwasser oder durch Einweichmittel wie **Henko, Burnus** oder dgl. enthärtetes Wasser – für das eigentliche Waschen bewährte Waschmittel, wie **Persil, Flamil** und dgl. nach Anwendungsvorschrift und empfohlenen Mengen. Auf je 10 Liter Waschlauge nicht mehr als 1 kg **Wäsche** nehmen.

3. Das Gerät beim Eintauchen schräg halten, damit sich kein Luftpolster unter dem Schallpilz bildet, am besten 15 bis 20 cm tief zwischen die Wäsche einhängen. Die Höhe des Halters kann nach Lösen des Spannhebels beliebig verstellt werden. Nach der halben Schallzeit unten liegende Wäsche nach oben bringen.

4. **Anwendungszeiten.** a) für das Einweichen: Am Ende des Einweichvorgangs bei starker Beschallung 3 Minuten, bei schwacher Beschallung 5–10 Minuten; b) für den eigentlichen Waschvorgang: **Weiß-, Koch- und Buntwäsche** bei stärkerer Beschallung 10–12 Minuten, bei schwächerer Beschallung 30–40 Minuten; c) für **Fein- und Wollwäsche**: bei starker Beschallung 5–10 Minuten, bei schwacher Beschallung 15–20 Minuten; d) für das Spülen: bei starker Beschallung 2–3 Minuten je Spülvorgang, bei schwacher Beschallung 5 Minuten je Spülvorgang. Im übrigen, wie sonst auch, stark verschmutzte Stellen vor dem Waschen einseifen bzw. nachher leicht nachreiben oder bürsten. Alle Hausfrauen, die mit dem BOSCH-Schallwäscher waschen, machen die Erfahrung, daß der Waschtage seine Schrecken verliert.

Froh mit Schall am Waschtagsmorgen - Froh gelaunt den ganzen Tag!



WIE LIEBLICH SCHALLT...

Vor rund 30 Jahren hörte man im Straßenverkehr neben dem „Quäken“ der Autohupen plötzlich einen neuen Ton, klangvoll und durchdringend – das BOSCH-Horn war da! Von diesem BOSCH-Horn stammt der BOSCH-Schallwäscher in direkter Linie ab. Das bestimmt seine Qualität. Sie ist bei BOSCH Tradition. Das Prinzip seiner Konstruktion ist BOSCH-eigen, also erprobt. Neu und verblüffend ist nur die Entwicklung hin zum BOSCH-Schallwäscher und damit die Verwendung der Schallwellen für das modernste Waschverfahren: Waschen mit Schall

BESCHREIBUNG DES BOSCH-SCHALLWÄSCHERS

Der BOSCH-Schallwäscher besteht **1** aus einem flachen, kegelförmigen Metallgehäuse, dessen Oberfläche korrosionsgeschützt, also gegen die Einwirkungen der Waschlauge völlig unempfindlich ist. In dieses flache, kegelförmige Gehäuse ist eine Membran, ebenfalls aus korrosionsgeschütztem Metall, hermetisch fest eingespannt. In ihrer Mitte ist ein Anker mit Schwingteller befestigt, der einem Elektromagneten gegenübersteht. Beim Anschluß des Schallwäschers an die Lichtleitung wird hier die Schallenergie für den Waschvorgang erzeugt. **2** Auf der Unterseite des Gehäuses sind Metallstäbe strahlenförmig als Schutzkorb für die Membran angeordnet: eine sehr gefällige technische Zweckform. **3** Am Gehäuse sitzt der Stiel, mit dem der Schallwäscher getaucht wird, daran der Gummistecker mit der Stromzuleitung und dem Umschalter, ferner der verstellbare Halter mit dem Querschieber, durch die der BOSCH-Schallwäscher während des Waschvorgangs in der wünschenswerten Tauchstellung selbsttätig gehalten wird.

Der BOSCH-Schallwäscher wiegt nur 3 Kilogramm, ist also leicht zu handhaben. Er ist ebenso bequem wie ein Staubsauger unterzubringen. Zubehör: Das Kabel des Gummisteckers führt zu einem dicht gekapselten Transformator und wird über diesen mittels Schukosteckerverbindung an die Lichtleitung angeschlossen. Durch die Zwischenschaltung des Transformators ist der Gebrauch des BOSCH-Schallwäschers auch unter ungünstigsten Umständen völlig gefahrlos. Das gibt ein großes Gefühl der Sicherheit und kann etwa bei einer Beschädigung der Leitung wichtig werden.

BOSCH ALS NAME UND BEGRIFF

Wir haben Ihnen so viel von dem BOSCH-Schallwäscher erzählt, daß Sie ihn nun mit Sachkenntnis beurteilen und kaufen werden, so wie Sie es beim Kauf von Hausgerät oder Geschirr nicht anders gewohnt sind. Sie sollen wissen, daß Sie ein BOSCH-Erzeugnis kaufen und auch warum Sie es kaufen. Seit mehr als 60 Jahren baut man bei BOSCH Erzeugnisse aller Art für das Auto – und wenn das moderne Auto ein komfortables und lenksames Fahrzeug auch in der Hand der Frau geworden ist, dann hat

BOSCH dazu immer wieder hervorragend beigetragen. Er steht da, als Begriff und Wort für Qualität an sich.

ÜBERREICHT DURCH:

