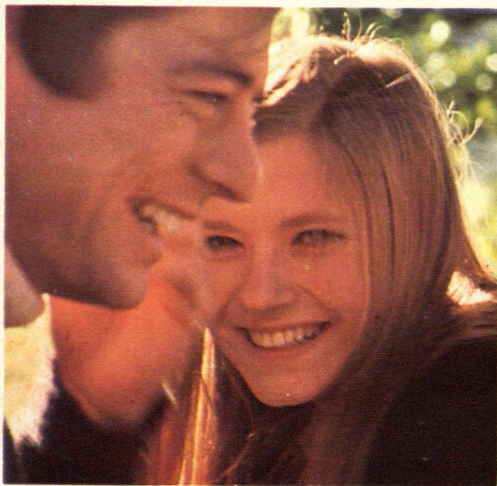


Moderne Methoden der Empfängnis- verhütung

von Dr. med. Hans Ting



Gebeligi önleme
Zaštita protiv začeća
Anticoncezionali
Προφύλαξις συλλήψεως





INHALT

Seite

Die moderne Frau schützt sich selbst	4
Informationen über verschiedene Methoden der Empfängnisverhütung	6
Abbruch des Verkehrs	6
Pilleneinnahme	7
Kondom (Präservativ)	7
Scheidenpessare	7
Intrauterinpessare	8
Dreimonatsspritze	8
Sterilisation	8
Zeitwahlmethode	9
Schaum-Ovulum	9
So entsteht eine Schwangerschaft	10
So wirken empfängnisverhütende Methoden	12
Die Pille	14
Patentex oval	15
Gebeligi önleme, Zaštita protiv začeca	19
Anticoncezionali, Προφύλαξιν συλλήψεωσ	19

Die moderne Frau schützt sich selbst

Empfängnisverhütung ist heute kein Tabu mehr. Angesichts der Vielzahl von Veröffentlichungen zu diesem Thema muß man annehmen, daß die allermeisten Frauen über die modernen Methoden der Empfängnisverhütung ausreichend informiert sind. Unsicherheit besteht hingegen auch heute noch bei der

Wahl der geeigneten Methode. Es ist kein Geheimnis, daß sich viele Frauen bei der Empfängnisverhütung auf riskante Methoden oder allein auf den Partner verlassen. Oft passiert lange nichts, weil die Frauen im allgemeinen nur an wenigen Tagen im Monat empfängnisbereit sind. Wenn jedoch eine Frau ungewollt schwanger wird, merkt sie leider zu spät, daß die Verhütungsmethode unzuverlässig war.



Jede Frau kann aber das Risiko einer ungewollten Schwangerschaft vermeiden, wenn sie eine wirklich zuverlässige Methode anwendet, die zugleich ihrem persönlichen Empfinden gerecht wird. Diese Broschüre soll dabei mithelfen, die ganz persönliche, zuverlässige Methode zu finden, mit der sie sich, ohne vom Partner abhängig zu sein, selbst schützen kann. Die Verantwortung kann ihr ohnehin kein Mann abnehmen!

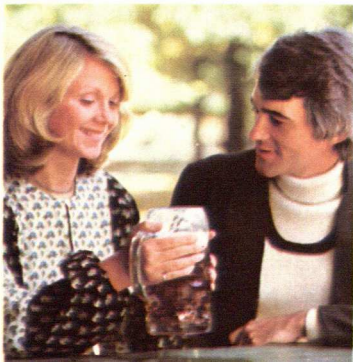


Informationen über verschiedene Methoden der Empfängnisverhütung

Abbruch des Verkehrs (Coitus interruptus)

Diese sehr häufig angewandte Verhütungsmethode – der Abbruch des Verkehrs vor dem Samenerguß – ist nicht sehr zuverlässig. Bereits vor der sexuellen Vereinigung kann Samenflüssigkeit austreten. Besonders riskant ist auch die Wiederholung der Vereinigung ohne Schutzmittel, weil im Penis Samenflüssigkeit zurückgeblieben sein kann, die beim

nächsten Verkehr dann in die Scheide gelangt und eine Empfängnis bewirken kann. Bei Müdigkeit und besonders unter Einfluß von Alkohol ist die Reaktionsfähigkeit des Mannes stark herabgesetzt, so daß er oft zu spät reagiert. Viele Frauen empfinden zudem den plötzlichen Abbruch der intimen Vereinigung als störend.





Pilleneinnahme

Die regelmäßige Einnahme von „Antibabypillen“ bietet zuverlässigen Schutz gegen Empfängnis. Während der allerersten Einnahmezeit – einen halben bis einen Monat lang – ist es aus Sicherheitsgründen erforderlich, zusätzlich ein weiteres Verhütungsmittel anzuwenden. Diese Vorsicht gilt vor allem für Frauen, deren Zyklus kürzer als 28 Tage ist. Erst vom zweiten Monat der Pilleneinnahme an ist in der Regel auch ein Empfängnischutz gewährleistet. Ferner ist nachgewiesen, daß die empfängnisverhütende Wirkung der Hormone beträchtlich vermindert wird bei gleichzeitiger Einnahme von barbitursäurehaltigen Schlaf- und Beruhigungsmitteln.

Kondom (Präservativ)

Dieses Verhütungsmittel für den Mann fängt den Samen mit einer enganliegenden Gummihülle auf. Unter Umständen kann das Kondom reißen oder nach Erschlaffung des Penis abgleiten und in der Scheide verbleiben. Deshalb wird auch in manchen Aufklärungsbüchern die kombinierte Anwendung von Kondom und einem chemischen Verhütungsmittel empfohlen.

Scheidenpessare (Diaphragma)

Die Versagerquote der Scheidenpessare wird nur noch von der des abgebrochenen Verkehrs übertroffen. Da das Pessar sehr selten an der Scheidenwand fest anliegt, muß es vor Gebrauch an der Innen- und Außenseite mit einem samenabtötenden Mittel bestrichen werden.



Intrauterin pessare

Diese Plastikschleifen müssen vom Arzt in die Gebärmutter eingelegt werden. Sie verhindern die Einnistung und Entwicklung des befruchteten Eies in der Gebärmutterhöhle. Es können Unterbauchschmerzen, Zwischenblutungen und verstärkte Regelblutungen auftreten. Oft wird die Schleife un bemerkt wieder ausgestoßen.

Dreimonatsspritze

Sie ist zwar genauso zuverlässig wie die Pille; bei manchen Frauen kommt es jedoch nach der Spritze zu unregelmäßigen, zuweilen zu anhaltenden Blutungen.

Sterilisation

Die Unfruchtbarmachung der Frau erfordert einen chirurgischen Eingriff, der im allgemeinen in Narkose vorgenommen wird und evtl. einen Krankenhausaufenthalt erforderlich macht. Der Eingriff läßt sich nicht rückgängig machen.



Zeitwahlmethode

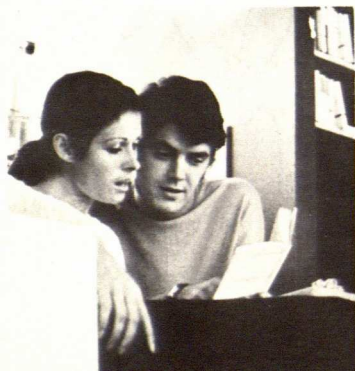
Es ist umstritten, ob die unfruchtbaren Tage durch regelmäßige Messung der Basaltemperatur wirklich so exakt ermittelt werden können, wie es für die Empfängnisverhütung notwendig wäre. Die Rechnung geht nur bei manchen Frauen auf. Es kann aber beispielsweise bei starker sexueller Erregung, unter ungewöhnlicher seelischer Belastung oder auch durch starke körperliche Anstrengung wie beim

Wechsel von einer Klimazone in die andere zu einer zeitlichen Verschiebung des Eisprungs kommen. Selbst an den Tagen kurz vor oder kurz nach der Monatsregel ist eine Empfängnis nicht ausgeschlossen.

Schaum-Ovulum

Ein ideales Verhütungsmittel ist das Schaum-Ovulum unter dem Namen Patentex oval, weil es optimal zuverlässig und gut verträglich ist.

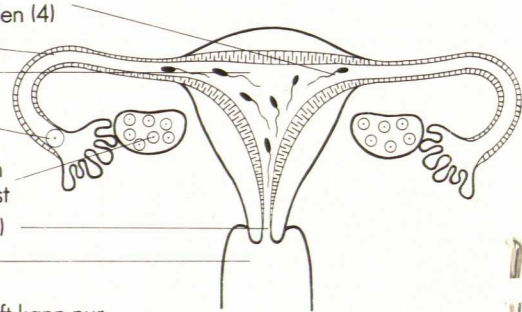
Patentex oval besitzt ein patentiertes Wirkprinzip (D.B.P. Nr. 2213604): Es schmilzt durch die natürliche Körperwärme und löst sich dabei gleichzeitig zu einem feinen Schaum auf, unabhängig von der Menge des Vaginalsekrets. Der Schaum bildet vor dem Gebärmuttermund eine undurchdringbare Sperre für die Samenfäden, die durch den spermiciden Wirkstoff sofort befruchtungsunfähig gemacht werden. So wird eine Empfängnis zuverlässig verhindert.



Ihr Urteil darüber, welche Methode Ihren Vorstellungen am ehesten entspricht, setzt eine gewisse Kenntnis vom Aufbau und der Funktion des weiblichen Körpers voraus.

So entsteht eine Schwangerschaft

- männliche Spermienzellen (4)
- Eileiter (3)
- Gebärmutter (7)
- Eizelle (2)
- linker Eierstock (1) aus dem ein Ei in den Eileiter gesprungen ist
- Gebärmuttermund (6)
- Scheide (5)



Eine Schwangerschaft kann nur dann entstehen, wenn eine männliche Spermienzelle sich mit dem befruchtungsfähigen Ei vereinigt. Die nachfolgende Zeichnung macht diesen Vorgang deutlich.

Im linken Eierstock (1) hat der Eisprung stattgefunden. Das befruchtungsfähige Ei (2) – die Eizelle – befindet sich im Eileiter (3), wo es auf die männlichen Spermienzellen (4) wartet, die in einer Anzahl von etwa 40-520 Millionen von der Scheide (5) aus durch den Muttermund (6) und die Gebärmutter (7) bis zum Ei vordringen.

Die Eizelle, deren Lebensfähigkeit etwa zwei Tage beträgt, vereinigt sich mit einer einzigen der Millionen Spermienzellen und dringt innerhalb von fünf bis sechs Tagen in die Gebärmutter vor. Auf diesem Wege entwickelt sich das befruchtete Ei zu einem Zellverband. Dieser nistet sich etwa am fünften Tag nach der Empfängnis in der Gebärmutterwand ein. Von diesem Zeitpunkt an wird der aus der Verbindung von Eizelle und Spermienzelle hervorgegangene Zellverband als Embryo bezeichnet.

So wirken empfängnisverhütende Methoden

Gebärmutterspirale

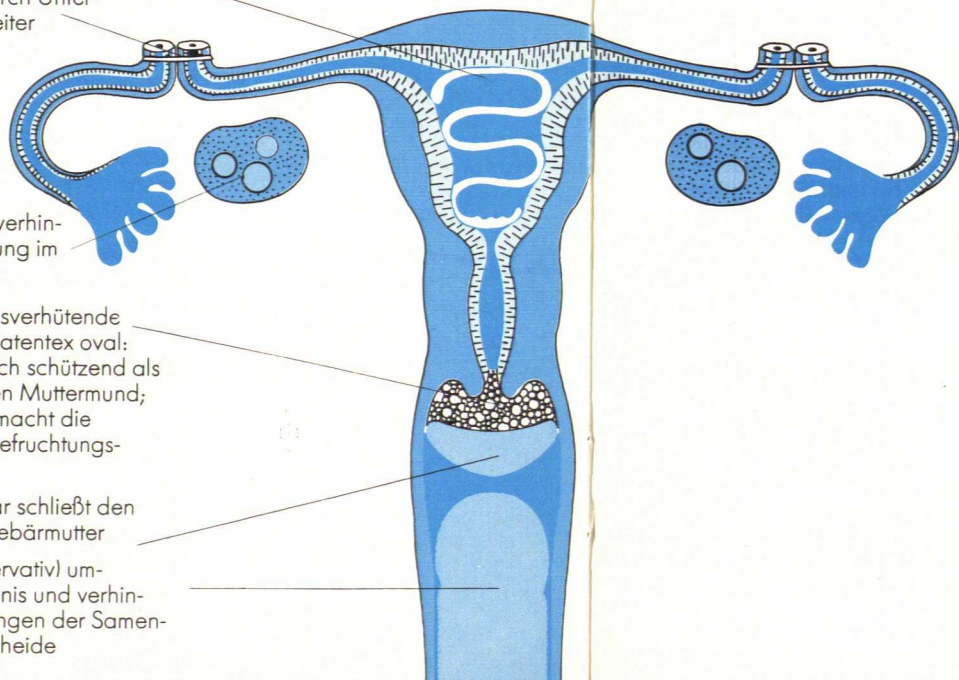
Sterilisation durch Unterbinden der Eileiter

Antibabypille verhindert den Eisprung im Eierstock

Die empfängnisverhütende Wirkung von Patentex oval: Schaum legt sich schützend als Barriere vor den Muttermund; sein Wirkstoff macht die Spermien befruchtungsunfähig.

Scheidenpessar schließt den Eingang zur Gebärmutter

Kondom (Präservativ) umschließt den Penis und verhindert das Eindringen der Spermien in die Scheide



Es ergibt sich also, daß von den hier aufgezählten Methoden zur Empfängnisverhütung vor allem zwei den Vorstellungen der modernen Frau besonders entgegenkommen: Die Antibabypille und Patentex oval. Beide sind zuverlässig und ermöglichen es der Frau, vom Partner unabhängig zu sein.

Die Pille

Die Pille hat sich bei Millionen von Frauen in aller Welt bewährt. Sie ist zuverlässig. Die Monatsblutung kommt fast auf den Tag genau. Die Nachteile der Pille sind relativ gering. Es ist allerdings nicht immer leicht, die individuell am besten verträgliche Pille herauszufinden. Zudem macht der Gebrauch der Pille eine regelmäßige ärztliche Überwachung unter allen Umständen erforderlich.

Obwohl die Pille dem Lebensstil der modernen, emanzipierten Frau entgegenkommt, wirft sie doch Probleme auf, die bisher auch mit den besten und neuesten Präparaten nicht völlig beseitigt werden konnten. So klagen z. B. viele Frauen über Gewichtszunahme, Verstimmung, Schwindelzustände und Spannungsgefühl in den Brüsten. Einige Frauen vergessen die regelmäßige Einnahme der Pille,

wenn sie nicht häufig Verkehr haben. Es ist ja nicht selten, daß der Mann mehrere Tage in der Woche oder auch für einen längeren Zeitraum abwesend ist oder daß ein volles Wochenprogramm kaum Zeit füreinander läßt. Es gibt auch Frauen, vor allem junge Mädchen, die nur hin und wieder intime Beziehungen haben und daher ungern täglich die Pille nehmen und sich somit lieber anderen Methoden zuwenden.

Patentex oval

Für eine moderne Empfängnisverhütung bietet sich jetzt eine optimal zuverlässige und zugleich verträgliche Lösung an: Patentex oval, die Empfängnisverhütung mit patentiertem Wirkprinzip (D.B.P. Nr. 2213604). Patentex oval ist eine problemlose Empfängnisverhütung für

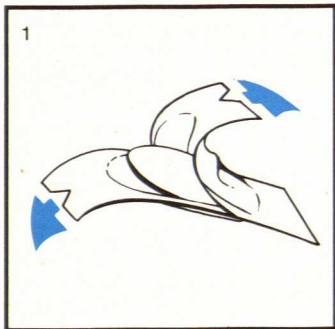
– Frauen, die ein optimal zuverlässiges Verhütungsmittel wünschen, weil Patentex oval im Sicherheitsbereich der Pille liegt;

– Frauen, die eine Pillenpause machen oder die Pille nicht vertragen, weil Patentex oval die Körperfunktionen durch die Art der Anwendung nicht beeinflusst.

– Frauen, die nur gelegentlich Geschlechtsverkehr haben, weil man Patentex oval nur dann nimmt, wenn man es auch wirklich braucht;

– junge Mädchen, denen der Arzt die Pille noch nicht verschreiben will, weil Patentex oval den jungen Organismus nicht belastet.

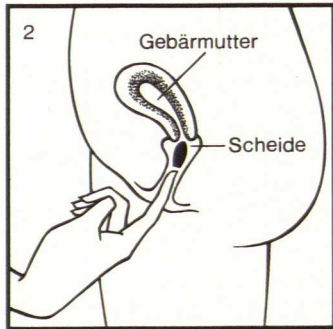




Patentex oval ist ganz besonders einfach anzuwenden:

Zur Entnahme reißen Sie die Folie an der markierten Stelle auf. Siehe Abb. 1. Kurz vor dem Intimverkehr führen Sie Patentex oval tief in die Scheide ein. Siehe Abb. 2. Das geht so leicht wie bei einem Tampon.

Bereits nach 10 Minuten ist ein zuverlässiger Empfängnischutz gewährleistet. Vor jedem weiteren Verkehr muß ein neues Schaum-Ovulum eingeführt



werden, um den optimalen Schutz zu erhalten.

Sollten Sie zu dieser problemlosen Empfängnisverhütungs-Methode noch spezielle Fragen haben, wird Sie Ihr Arzt sicher gern beraten. Auch die Patentex Gesellschaft mbH, Marschnerstraße 10, 6 Frankfurt/Main, wird Ihnen gern Ihre Anfragen beantworten.

Informationen über die Zuverlässigkeit von Patentex oval

Im Auftrag der Patentex-Forschung wurde die Zuverlässigkeit von Patentex oval in der umfangreichsten europäischen Untersuchung, die je für ein Verhütungsmittel dieser Art durchgeführt wurde, überprüft.

Und zwar bei 10.017 Frauen und 63.759 Zyklen.

Das Ergebnis bestätigt:
Patentex oval ist zuverlässig.
Es liegt im Sicherheitsbereich der Pille.
Das zeigt der „Pearl-Index“ von 0,8.

Pearl-Index für Patentex oval: 0,8 Was bedeutet das?

Die Zuverlässigkeit von Verhütungsmitteln wird heute international nach dem Pearl-Index berechnet. Je niedriger der Pearl-Index, desto sicherer das Verhütungsmittel.

Der Pearl-Index für Patentex oval liegt bei 0,8, einem Wert, der bisher nur von der Pille erreicht wurde.

Vergleichen Sie hier den Pearl-Index von Patentex oval mit dem einiger anderer üblicher Verhütungsmaßnahmen:*

Hormonale Kontrazeption (oral)	0,0- 1,8	Spermizide Vaginalcremes	8 -36
Hormonale Depotpräparate	ca. 0,3	Spermizide Vaginaltabletten	8 -42
Temperaturmethode	1,0- 3,0	Coitus interruptus	13 -38
Intrauterinspirale	0,9- 3,7	Scheidenspülung	18 -36
Kondom	6 -17	Periodische Abstinenz	14 -35
Portiokappe	6 -29	Keine Kontrazeption	ca. 80
Scheidendiaphragma und Creme	4 -35		

*Quelle: „Gynäkologie und Geburtshilfe“, 3. Auflage, 1976
F. K. Schattauer Verlag, Stuttgart - Verfasser: Schmidt-Matthiesen

**Patentex oval. So zuverlässig – wie man sich ein
Verhütungsmittel wünscht.
Und ohne Nebenwirkungen.**

Patentex oval – Yumurthanin köpükle – en modern gebelik önleyici.

- Son derece güvenilir, son derece uygun
- Kullanılışı bilhassa basit
- Cinsî münasebetten 2 saat kadar bir zaman önce bile kullanılması mümkün
- 10 dakika içinde tam etkili.

Dikkat:

Patentex oval, ancak gebeligin önlenmesi arzu edildiği takdirde kullanılır. Ambalajı işaretli yerinden yırtınız, bir Schaum-Ovulum alınız ve bunu cinsî münasebetten önce dölyolunum mümkün olduğu kadar derinine sokunuz. (Bak. Sekil 1 ve 2)

Bundan sonraki her münasebetten önce yeni bir Patentex oval kullanınız.

12 lik paketler halinde eczane ve drogerilerde satılmaktadır.

Patentex oval – rjenušavi ovulum – moderno sredstvo kontracepcije.

- Optimalno pouzdano
- Optimalno podnošljivo
- Osobito jednostavno u primjeni
- Primjenljivo od dva sata prije snošaja
- Nakon 10 minuta u punom djelovanju

Upozorenje:

Patentex oval primjenjuje se samo onda, kada se želi spriječiti zanošenje. Omot se otvori na zabilježenom mjestu, izvadi rjenušavi ovulum i stavi se prije snošaja duboko u vaginu. (Vidi sliku 1 i 2 strana 16)

Prije svakog daljnjeg snošaja novi Patentex oval upotrebiti.

Pakovanje sa 12 komada dobija se u apotekama i drogerijama.

Patentex oval – ovulum-schiumoso – il moderno antifecondativo.

- Completamente sicuro
- Del tutto sopportabile
- Particolarmente semplice nell'impiego
- Si può impiegare già 2 ore prima dell'atto
- Dopo 10 minuti è completamente efficace

Da osservare:

Patentex oval deve essere usato solo se non si desidera il concepimento. Si apra l'involucro al punto indicato, si prenda un ovulum-

schiumoso e lo si introduca, profondamente e prima dell'atto, nella vagina. (Vedi figura 1 + 2 pagina 16)

Prima di ogni altro atto si usi un nuovo Patentex oval.

Confezione da 12, in tutte le farmacie e drogeria.

ΠΑΤΕΝΤΕΞ ΟΒΑΛ-ΑΦΡΟΣ-Η ΜΟΝΤΕΡΝΑ ΠΡΟΦΥΛΑΞΙΣ ΣΥΛΛΗΨΕΩΣ.

- Άριστα εμπιστόν
- Άριστα ύποφερτόν
- Ίδιαιτέρως άπλόν εις τήν χρήςιν
- Χρήςιν δυνατή μέχρι 2 ώρες πρό της επαφής
- Μετά άπό δέκα λεπτά επιδρά πλήρως.

Προσοχή:

Τό Πατεντέξ οβάλ χρησημοποιείται μόνον τότε, όταν επιθυμείται ή προφύλαξις συλλήψεως. Άνοίγει κανείς τό κάλυμμα εις τήν μαρκαρισμένην θέσιν, παίρνει ένα κομμάτι και τό εισάγει πρό της επαφής βαθιά εις τόν κόλπον (βλέπε εικόνα 1 και 2 σελις 16).

Πρό εκάστης έτέρας επαφής δέον νά εισαχθί ένα νέο Πατεντέξ οβάλ.

Πακέτο με 12 κομμάτια πωλείται εις Φαρμακεία και Φαρμακεμπορεία.



Rezeptfrei erhältlich in Apotheken.

a 1758

Verfasser: Dr. med. Hans Ting, 674 Landau/Pfalz, Marktstr. 111